

SIGNaal

Nieuws van Stichting Innovatie Glastuinbouw

THEMA N° 01
ZOMER 2023



Tuinbouw kweekt biodiversiteit

Van rode lijst tot groene kans

Rode lijstsoorten kweken: kan het, mag het en hoe? Biodiversiteit¹ is een belangrijk thema in een integrale circulaire economie. Naast initiatieven om aan de directe omgeving biodiversiteit toe te voegen in en om de kas², verkende we de mogelijkheden om biodiversiteit via de tuinbouw toe te voegen aan de samenleving via verschillende routes.

Wat is de markt voor biodiversiteit?

Er is naar twee doelgroepen gekeken: de consument en bedrijven/overheden. Bij de tweede doelgroep gaat het dan om het vergoenen van daken, groene wanden of openbaar groen zoals rotondes en berm. Deze organisaties werken vaak samen met groene professionals zoals hoveniers zoals projectdeelnemer Koninklijke Ginkelgroep.

Consumenten worden vooral bediend via tuincentra en de online verkoop. Dat vraagt om een andere benadering: een focus op de actieve, duurzame tuinbezitter én een goede voorlichting over de plant (zeldzaamheid, leefgebied, bodem etc.).

Afbeelding rode lijst bloemen v.l.n.r.: beemdkruid, gevlekte orchis orchidee en veldsalie.

¹ Biodiversiteit: soortenrijkdom, in dit geval planten, waarbij we hier redeneren dat een strategie inclusief habitat of biotoop drager van belang is.

² Zie Glastuinbouw Nederland voor 'kas als ecosysteem' (bermbeheer en weerbaar telen)

Natuurkwekerij

Bij het project 'De natuurkwekerij' staat de vraag centraal of het mogelijk is voor de (glas) tuinbouw om 'natuur te kweken' en zo bij te dragen aan behoud of herstel van de biodiversiteit. Tijdens het project is de vraag concreter geformuleerd: is het mogelijk om de rode lijstsoorten te kweken? Dit zijn soorten die uit Nederland zijn verdwenen of dreigen te verdwijnen. Door deze soorten te kweken, kan de zeldzaamheid van de deze plantensoorten verminderen. Het gaat om twee aspecten: 'kunnen' in de teelt technische- en juridische zin én 'kunnen' in de commerciële zin: is er een markt voor rode lijstsoorten? Kortom, bij het telen van rode lijstsoorten staan drie vragen centraal: kan het, mag het en willen we het?



Het juiste uitgangsmateriaal

Vanuit de deelnemers van project kwam naar voren dat het belangrijk is dat er in de te ontwikkelen producten het juiste genetische uitgangsmateriaal gebruikt wordt. Het moet gaan om inheemse soorten die van oorsprong in Nederland aanwezig zijn. Er zijn momenteel veel 'pretpakketten' in omloop met diverse soorten 'wilde planten' waarmee de consument denkt goed bezig te zijn, maar die op grote schaal leiden tot floravervalsing omdat het hierbij vaak gaat om niet-inheemse soorten. Dit is niet wenselijk: alleen al het gebruik van de juiste soorten zou een enorme stap voorwaarts zijn.

Zaden, vaste planten of mengsels?

Als het gaat om rode lijstsoorten, dan is de eerste vraag: in welke vorm wordt het product geleverd? Uit de marktverkenning blijkt dat rode lijstsoorten al vaak te koop zijn als zaden, ook in diverse mengsels. Deelnemer Cruydt Hoek levert bijvoorbeeld al op grote schaal bermmengsels met daarin rode lijstsoorten. Daarnaast is er voor de consument ook al de productlijn 'Wild en Inheems' van onder meer Cruydt Hoek en Griffioen Wassenaar beschikbaar, waarbij wilde soorten als vaste planten te koop zijn in het tuincentrum. Er ontbreekt echter een productlijn specifiek gericht op rode lijstsoorten.

Uit de marktverkenning blijkt dat de meeste kansen liggen bij aansprekende vaste planten of bij combinaties van vaste planten die bij een specifieke biotoop horen bijvoorbeeld een pakket planten voor hoogveen, muren of moeras. Een belangrijke voorwaarde voor de consumentenmarkt is echter wel dat het moet gaan om visueel aantrekkelijke planten.

Het aanbieden van pakketten wordt door de deelnemers zeker gezien als kansrijk vanwege de mogelijkheid om mensen ook bewust te maken van de oorspronkelijke biotoop van de plant en ze te informeren waarom de plant zeldzaam is geworden. Het investeren in biotoop dragers en de communicatie daarover is daarbij cruciaal!



Voorbeeld van display in het tuincentrum. Dit kan ook met rode lijstsoorten als potplant, individueel of als 'ensembles'.

Oorspronkelijke en nieuwe biotopen

Een rode lijstsoort is vaak zeldzaam omdat ze hele specifieke eisen stellen aan hun biotoop. Doordat de biotopen verdwijnen, verdwijnen de soorten dus ook. Als deze soorten massaal gekweekt worden, wil dat nog niet zeggen dat de natuurlijke biotoop herstelt. Dit benadrukten de deelnemende natuurorganisaties. Wel is het mogelijk om biodiversiteit toe te voegen aan de zogenaamde **nieuwe biotopen** zoals balkons, groene daken en wanden, vijvers, openbaar groen etc. Deze nieuwe biotopen kunnen zo een rol gaan spelen bij het voortbestaan van deze soorten omdat ze fungeren als nieuw - of tijdelijk - leefgebied voor de rode lijstsoorten. Er ontstaat zo een mooie verbinding tussen het buitengebied en de stedelijke omgeving. Daarnaast blijft het belangrijk dat er aandacht is voor het herstel van de oorspronkelijke biotopen van de rode lijstsoorten. Ook daar moet geïnvesteerd in worden!



Nieuwe biotopen



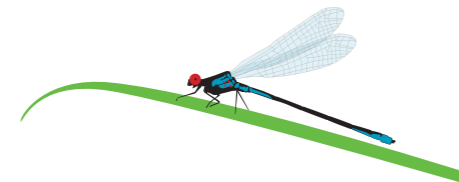
Kansen voor de glastuinbouw: voorbeeld strategieën

Uit het project kwam naar voren dat er voor de glastuinbouw verschillende invalshoeken zijn om nieuwe ketens te vormen die kunnen bijdragen aan biodiversiteit: direct via het leveren van soorten en bijbehorende biotoop en indirect via het verhogen van bewustwording. Deze nieuwe ketens hebben als toegevoegde waarde dat een deel ten goede kan komen aan natuurinitiatieven, zowel financieel als qua impact.

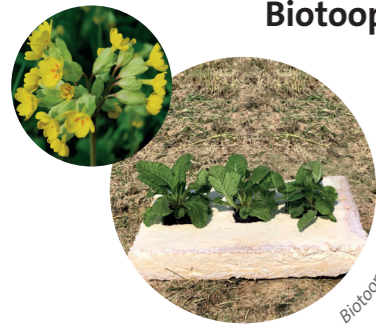
1 Productlijn Natuurkwekerij

Vanuit de consument gezien, is het mogelijk om te werken met rode lijstsoorten gekoppeld aan een type tuinbezitter bijvoorbeeld voor de beginnende of gevorderde tuinier, de wildernis- of balkontuinier. Er kan ook gekozen worden voor een meer ecologische invalshoek met zogenaamde 'biotoop pakketten' voor

muurplanten, hoogveen, moeras, duinen etc. Met deze pakketten kan er ook indirect een relatie gelegd worden met de biotoop van de tuin of de nieuwe stedelijke biotoop. Het positioneren van deze pakketten in de tuincentra kan op dezelfde manier als de lijn 'Wild & Inheems'.



2 Biotoopdragers met rode lijstsoorten: van consument naar infra



Biotoop tegel met Primula veltis

Studenten van Universiteit Utrecht en Wageningen University & Research werkten in het Living Lab van SIGN in Bleiswijk aan biotoopdragers van mycelium waaraan planten toegevoegd worden. Deze producten richten zich op het tegengaan van verzuring en habitatverlies, twee zaken waardoor biodiversiteit in Nederland afneemt.

Behalve productlijnen voor de consumentenmarkt, die via campagnes als NK Tegelwippen kunnen meelopen, zouden zorgvuldig uitgedachte biotoopdragers van de tuinbouw kunnen bijdragen aan infraterreinen en waterwegen. Op dit moment worden deze routes verkend. Met het waterschap Vallei en Veluwe wordt samen met SIGN een ecoscan beoordeeld of de introductie van waterminnende rode lijst soorten bijdragen aan de biodiversiteit van het waterleven, insecten en planten op en rond drijflichamen.



3 Ondersteuning beheer en genenpools

Een aparte strategie voor de bijdrage van de tuinbouw aan biodiversiteit is collectiebeheer of uitgebreide genenpools. Dat is geen directe propositie voor de consumentenmarkt als wel voor publieke stakeholders en de producenten³ zelf. Er is zeker een rol weggelegd voor de tuinbouw als onderdeel van het collectiebeheer van rode lijstsoorten, nationaal

en internationaal. Partners daarbij zijn onder andere Naturalis, de Nederlandse hortussen en het Levend Archief.



³ Uit het oogpunt van een bron van variatie (assortiment) en resistentie tegen ziekten en plagen

VOORBEELDINITIATIEF BUITEN NEDERLAND

Het veredelingsbedrijf Anthura werkt aan duurzame teelt en collectiebeheer van anturiums en orchideeën en nam deel aan het project. Het bedrijf heeft in opdracht van een Zwitserse natuurbeschermingsorganisatie wilde orchideeën geteeld die dreigden uit te sterven. Deze orchideeën zijn vervolgens weer in de oorspronkelijke biotoop uitgezet. Inmiddels hebben ook twee Duitse natuurparken een vergelijkbare vraag neergelegd bij

Anthura. Hieruit blijkt dat het telen van rode lijstsoorten door de glastuinbouw teelt technisch heel goed mogelijk is. Telers beschikken ook vaak over meer geavanceerde faciliteiten dan publieke instanties. De glastuinbouw kan met het behoud van zeldzame soorten een belangrijke maatschappelijke rol vervullen. De vraag hiervoor dient door deze partijen geformuleerd te worden.



In opdracht en onder strenge begeleiding van de Zwitserse natuurbeschermingsorganisatie werd een zeldzame orchidee opgekweekt en terug in de natuur gebracht.



Ook beschikbaar voor de markt

Hoe nu verder?

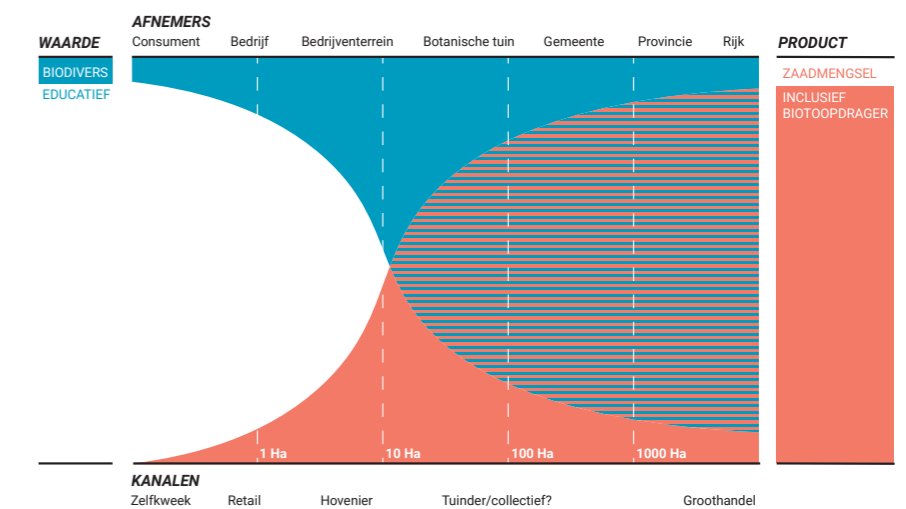
Voor de glastuinbouw liggen er kansen om deel te nemen aan nieuwe ketens die bijdragen aan biodiversiteit: van het beheer van genenbankcollecties tot aan het leveren van vaste planten of ecologische mengsels met of zonder biotoopdragers. Nieuwe biotopen zoals tuinen, groene daken, natuurzwembaden, groene wanden etc. bieden ontwikkelkansen voor de tuinbouw: hoe kunnen we als tuinbouw deze kansen kunnen verzilveren?

SIGN investeert met partijen in de verdere ontwikkeling van de strategieën hiertoe.

Het is aan te bevelen dat de sector een strategie ontwikkelt voor genenpools voor de plantensoorten die de glastuinbouw kweekt. Daarnaast kan de tuinbouw bijdragen aan genenpools voor collecties bijvoorbeeld in natuurparken of botanische tuinen. Startpunt hiervoor is het initiatief van een vragende partij waarmee de introductie onder strenge begeleiding van bijvoorbeeld natuurorganisaties verloopt zoals in het Zwitserse voorbeeldproject van Anthura.

Voor vragen kunt u contact opnemen met Dewi Hartkamp van SIGN.

Impact doelgroepen en kanalen



De waarde van producten voor biodiversiteit is bij de consument vooral educatief, bij de professionele markt in een divers assortiment. Het product inclusief aandacht voor biotoop draagt meer bij aan biodiversiteit dan zaadmengsels.



SIGN werkt samen met het ministerie van Landbouw, Natuur en Voedselkwaliteit aan innovaties die bijdragen aan maatschappelijke thema's.

Het project 'Marktverkenning Natuurkwekerij' is uitgevoerd door het Kenniscentrum Triple E. Deelnemers: Koninklijke Ginkel Groep, Naturalis, Vlinderstichting, Griffioen Wassenaar, Cruydt Hoeck, Tuincentrum Ockenburgh en Anthura. Living Lab: Beert Atsma, Hazel van Waijjen en Tjomme Ligterink.



Colofon SIGNaal 42

SIGN
Postbus 447
2700 AK Zoetermeer
www.innovatieglastuinbouw.nl
E: sign@innovatieglastuinbouw.nl

Dewi Hartkamp
Tel. 06 531 944

Vormgeving
Meta Menkveld Ontwerp

Foto's
Martin Stevens, Beert Atsma, Anthura, Griffioen, Koninklijke Ginkel Groep, Hazel van Waijjen

SIGNaál gebruikt
FSC-gecertificeerd papier